

УДК 711.4-112(470.23)

М.А. ГРАНСТРЕМ, М.В. ЗОЛОТАРЕВА

**ПРОБЛЕМЫ СОХРАНЕНИЯ
ЛАНДШАФТНО-ВИЗУАЛЬНЫХ СВЯЗЕЙ
ИСТОРИЧЕСКОГО ЯДРА САНКТ-ПЕТЕРБУРГА**

Приводятся результаты ландшафтно-визуального анализа взаимодействия объектов высотного строительства со средой исторических городских пространств. Проанализирована и зафиксирована токсичная связь объектов высотного строительства со сложившимся городским ландшафтом. Очередной этап реконструкции исторических городов, охвативший в конце XX в. многие европейские страны, с начала XXI в. происходит и в России, где реконструкция исторических объектов и территорий стала одним из ведущих направлений архитектурной деятельности. Поэтому проблемы взаимосвязи старого города и нового высотного строительства вблизи исторических центров для российских архитекторов чрезвычайно актуальны. Специфика российского высотного строительства в визуальных границах исторических городов, развернувшаяся на рубеже XX–XXI вв., повторяет градостроительные ошибки, распространенные в Европе во второй половине XX в. Строительство высотных зданий в непосредственной близости к историческим центрам городов нарушает сложившийся масштаб и уничтожает исторический городской силуэт.

К л ю ч е в ы е с л о в а: высотное строительство, доминанты, силуэт города, небесная линия, исторический город, средообразующая застройка.

DOI 10.32683/0536-1052-2019-722-2-98-109

В статье использованы результаты научно-исследовательской работы, выполненной авторами по заказу научного отдела СПбГАСУ по теме «Исследование объемно-пространственных особенностей формирования высотных доминант исторического центра Санкт-Петербурга». Целью заключительного этапа работы явилось проведение анализа современного состояния системы высотного зонирования исторического центра города.

Для определения современного состояния системы высотных доминант была рассмотрена территория по берегам акватории Невы, как исторически наиболее значимая в пространственной и объемно-планировочной композиции города.

Исторические районы европейских и российских крупных городов по площади занимают лишь небольшую часть общегородских территорий. В Петербурге историческое ядро составляет 5 %, но несмотря на свою относительно небольшую величину, оно формирует особую систему взаимосвязанных и взаимодействующих знаков-символов, дающих устойчивые представления об историческом пространстве.

Очередной бум выборочной реконструкции исторических городов, охвативший в конце XX в. многие европейские страны, почти в это же время начался и в России. Он обусловил статус реконструкции как одного из ведущих направлений архитектурной деятельности [1]. Поэтому вопрос взаимодейст-

© Гранстрем М.А., Золотарева М.В., 2019



Рис. 1. Проект реконструкции центрального рынка «Чрева Парижа». Ж. Фонжерон, 1965 г.

вия старого и нового чрезвычайно важен. Особую актуальность приобретает возникновение новых высотных доминант в так называемых «лакунах» исторического центра, а также появление высотной застройки в визуальных границах этой территории.

Необходимо отметить, что композиционно-видовые связи, панорамы, видовые раскрытия, перспективы улиц и городских пространств могут определяться в качестве предметов охраны согласно законодательству¹ на основании историко-архитектурных, историко-градостроительных, архивных документов и материалов. Но в реальности границы памятников определяются либо по абрису их фундаментов, либо по историческим границам их территорий, а визуальные границы объектов культурного наследия и взаимосвязь ценных компонентов среды не получают охранного статуса.

Между тем должны существовать научно обоснованные подходы, гарантирующие сохранение не только локальных памятников, комплексов и ансамблей, но и исторической среды на обширной территории во всем ее многообразии, с многочисленными временными «напластованиями» и исторического силуэта центральной части города. В пределах границ этой территории работает система уникальных композиционно-визуальных связей, внешних и внутренних панорам, открытых и закрытых пространств.

Практика возведения зданий повышенной этажности в исторических городах, развернувшаяся в России на рубеже XX–XXI вв., повторяет градостроительные ошибки, распространенные в Европе во второй половине XX в.

Рядовая парижская застройка, образованная доходными домами конца XIX в., начала терять свою архитектурно-градостроительную уникальность

¹ Приказ Минкультуры России от 13.01.2016 № 28 «Об утверждении Порядка определения предмета охраны объекта культурного наследия, включенного в единый государственный реестр объектов культурного наследия (памятников истории и культуры) народов Российской Федерации в соответствии со статьей 64 Федерального закона от 25 июня 2002 г. № 73-ФЗ «Об объектах культурного наследия (памятниках истории и культуры) народов Российской Федерации»».



Рис. 2. Башня Монпарнас в Париже

с конца 1950-х гг. на волне восторженного увлечения современной геометризмованной архитектурой «из стекла и бетона». К признакам «современности» относилось и строительство высотных зданий. Так, в конце 1960-х гг. на конкурс проектов реконструкции центрального рынка Ле Аль – «Чрева Парижа», среди прочих были представлены и проекты, основанные на «обогащении» исторической среды высотными доминантами [1]. Например, проект Ж. Фонжерона предлагал разместить в этой части Парижа пять башен, высота которых достигала 40–60 этажей (рис. 1). Таким образом, историческая застройка была обречена служить фоном для новых высотных зданий. Экстремальный проект Фонжерона не был одобрен, но тем не менее в 1969 г. было начато строительство 150-метровой башни Монпарнас, ставшей первой доминантой, нарушающей исторический архитектурный ландшафт (рис. 2).



Рис. 3. Современная панорама Вены. Фото Александра Новикова

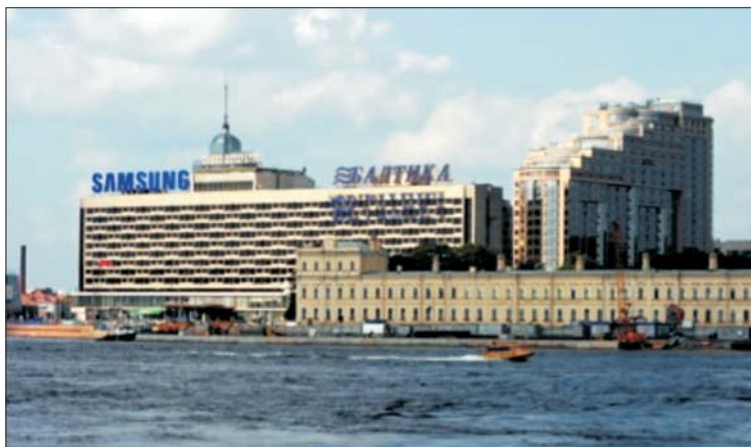


Рис. 4. Гостиница «Ленинград» на набережной Невы

Воздействия негативных последствий высотного строительства не избежала ни одна европейская столица. Например, очертания архитектурных памятников Вены уже не доминируют в городском силуэте, поскольку накладываются на фон высотной застройки, возникшей на протяжении конца 1990-х – начала 2000-х гг. (рис. 3).

В Ленинграде в 1967–1970 гг. в центральной части города были построены первые многоэтажные здания – гостиницы «Советская» (19 этажей) (рис. 4) и «Ленинград» (12 этажей) (рис. 5) [2]. Эти здания, своим прямоугольным силуэтом впервые нарушившие воздушную линию исторической части города, и положили начало строительства высотных зданий как в исторической части, так и в ее визуальных границах.

Целью настоящего исследования стал ландшафтно-визуальный анализ влияния высотных объектов, расположенных на территории исторического центра или вблизи него, на восприятие исторического ландшафта Санкт-Петербурга. Для этого были определены зоны влияния высотных объектов и зданий повышенной этажности, выявлены районы наибольшего воздействия этих объектов, их визуальные коридоры восприятия и степень изменения силуэта исторической части города.



Рис. 5. Гостиница «Советская» в панораме реки Фонтанки



Рис. 6. Невская акватория в районе Стрелки Васильевского острова

Структура исторических районов Санкт-Петербурга представляет собой сложную взаимосвязь разновременных архитектурно-планировочных типов застройки, сложившихся в середине XVIII – начале XX вв. Городская среда ядра Петербурга обладает историко-культурной преемственностью, учитывающей градостроительный опыт и воспроизводит его в контексте функционального наполнения и развивающихся социальных процессов [3]. В силу сложившихся социальных и экономических условий Санкт-Петербург долгое время оставался городом, сохраняющим свою объемно-пространственную идентичность, свой градостроительный генетический код [4].

Исследовательскую базу составили городской и природный ландшафт вдоль набережных Невы, Большой Невки, Малой Невы, входящих в историческое ядро Санкт-Петербурга (рис. 6). Объединяющей осью объемно-пространственной композиции этой территории города является Нева, водное пространство, организующее вокруг себя градостроительные ансамбли, силуэтные и высотные доминанты, фоновую застройку, зеленые массивы парков и скверов (рис. 7).

Градостроительный, объемно-пространственный и архитектурный ландшафт города формировался на протяжении трех столетий, благодаря



Рис. 7. Зеленые зоны, выходящие к Неве: Летний сад, Марсово Поле, Михайловский сад

жесткой градостроительной дисциплине. Уже с петровских времен в молодой столице действовали многочисленные императорские указы и распоряжения, определяющие высотный регламент [5]. Особое внимание градостроителей на протяжении нескольких веков уделялось силуэту Петербурга, тщательно продумывалось соотношение рядовой застройки и архитектурных доминант [6].

Уникальность силуэтной составляющей композиционно-пространственной системы города определяют:

- ландшафт – плоский рельеф приневской низменности;
- Нева – основная композиционная ось города;
- сложное единство архитектурных ансамблей городского центра;
- контраст свободных пространств и плотного массива застройки кварталов, выходящих к принесшим территориям;
- композиционное разделение центральной и периферийной частей города, отличающихся объемно-планировочными качествами, в том числе и распределением доминант различного уровня.

Профессор С.В. Семенцов в статье «Санкт-Петербургский стиль» пишет: «система вертикальных доминант определялась (теоретически, затем и в процессе реализации) на очень высоком уровне проработок, практически с математической точностью, с учетом возможностей и вариантов формирования полей (бассейнов), осей и панорам восприятия»². Современные здания, претендующие на роль доминант, так называемые «градостроительные ошибки», изменили первоначальную систему акцентов, нарушив историческую объемно-пространственную идентичность городского центра.

Необходимо определить, что подразумевается под понятием «градостроительная ошибка». Изначально это понятие было введено градозащитниками и не использовалось в профессиональной среде. Но авторы считают, что этот термин имеет право на существование и в научной сфере, когда мы наблюдаем искажение уникального композиционного решения, либо изменение исторически сложившейся устойчивой среды. Градостроительной ошибкой можно назвать такое вмешательство в историческую среду, которое меняет расстановку акцентов, нивелируя роль исторических доминант.

В соответствии с этим определением можно говорить о типологии градостроительных ошибок, которая выглядит следующим образом:

- расположение нового сооружения в зоне визуальных границ охраны уникального объекта или ансамбля и нарушающего их восприятие;
- изменение исторической силуэтной линии;
- изменение исторического масштаба (масштаб новых доминант обычно значительно укрупнен относительно масштаба исторической среды);
- тиражирование уникального приема в новом строительстве, нивелирующего роль исторического акцента или доминанты.

Расположение нового объекта в визуальной зоне ансамблей достаточно часто наблюдается в Санкт-Петербурге, в основном эти архитектурно-градостроительные нарушения связаны с внедрением высотных доминант в среду исторических речных панорам [7]. Здесь наглядно проявляются результаты

² Семенцов С.В. Санкт-Петербургский стиль. URL: http://old.kgainfo.spb.ru/img/flash/grad_k/20160905/semencov.docx (дата обращения: 22.12.2018).



Рис. 8. Здание Лахта-центра в исторической панораме Биржи

ненаучного подхода к решению сложной проблемы сочетания «нового» и «старого». Характерным примером является появление в исторической речной панораме невокских берегов центра Санкт-Петербурга здания Лахта-центра. Здание, расположенное на значительном расстоянии от исторической части города, в силу своей высоты (462 м) просматривается с различных точек центра. Задолго до начала строительства небоскреба экспертами была выполнена модель, согласно которой при взгляде с Дворцовой набережной небоскреб оказывался почти одинаковой высоты с северной роstralной колонной (рис. 8), просматривался из окон Зимнего дворца и «работал» в системе силуэта комплекса Петропавловской крепости. Если наблюдатель находится на Троицком мосту, здание Лахта-центра чуть меньше, чем Великокняжеская усыпальница. Уже очевидно, что в зону влияния небоскреба попала почти вся Сенатская площадь, треть Дворцовой площади, основная часть Дворцовой набережной, треть Петропавловской крепости, вся набережная Макарова, Тучков мост.



Рис. 9. Здание торгово-офисного центра «Regent Hall» на Владимирской пл.

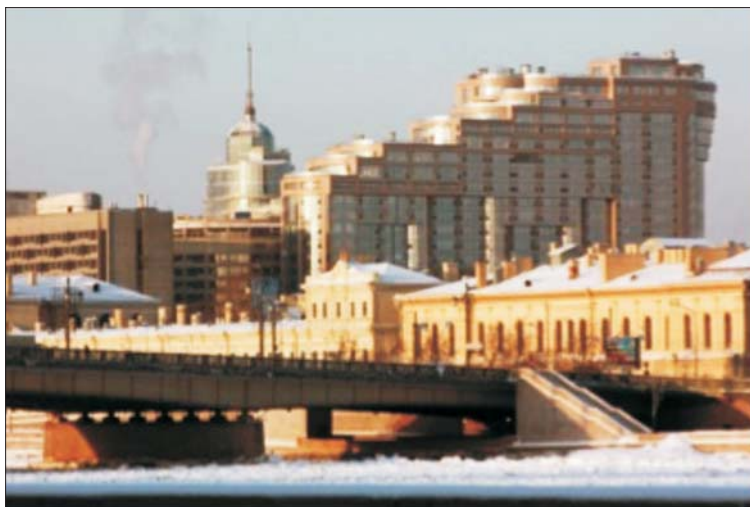


Рис. 10. Жилой комплекс «Монблан» в исторической панораме Пироговской набережной

Влияние на историческую среду могут оказывать и менее высокие сооружения [8] (рис. 9).

Укрупнение масштаба новых доминант по отношению к масштабу исторической застройки негативно влияет на объемно-пространственную целостность, нарушает идентичность исторической застройки. Гладкие, почти без деталей фасады новых сооружений входят в определенное противоречие с мелкой пластикой исторических построек, снижая их значимость. Примером такого подхода является жилой комплекс «Монблан», построенный в 2003–2008 гг. на Пироговской набережной. Крупномасштабный объект, превышающий высотой окружающую историческую фоновую застройку, имеет «расползающийся» силуэт, не характерный для исторического



Рис. 11. Здание Училищного дома



Рис. 12. Жилой комплекс «Аврора»

Санкт-Петербурга (рис. 10). Вторгаясь в панораму набережной Невы, он разрушает историческую силуэтную линию [9].

На слиянии Невы и Большой Невки в 1910–1912 гг. архитектором А.И. Дмитриевым был возведен Училищный дом им. Петра Великого, ставший силуэтным акцентом этой части набережной (рис. 11). Элитный жилой комплекс «Аврора», построенный в 2005 г. на противоположном берегу Большой Невки, практически повторил силуэт Училищного дома, но в значительно более крупном масштабе. Венчающая башня этого крупного высотного здания явно напоминает купольно-шпилевое завершение Училищного дома (рис. 12). От этого крупномасштабного «подобия» невысокое историческое здание кажется еще ниже и роль одной из доминант невской панорамы практически сводится к нулю. Подобный прием можно видеть и на Воскресенской набережной (рис. 13). Громоздкий силуэт жилого дома полностью нивелирует изящный Смольный собор в невской панораме этой части города.



Рис. 13. Жилой дом на Воскресенской набережной

Такого рода «переключки», создающие новые доминанты и новые визуальные направления, разрушают существующие связи объектов в исторических центрах, нарушают семантический строй, грубо заменяют ведущую роль исторических зданий на роль фона для современных построек [10].

«Небесная линия» [11] невосковой панорамы является одной из составляющих идентичности среды Петербурга. Силуэты зданий набережной Невы, малых рек и каналов, исторических улиц и площадей неповторимы и узнаваемы, а в совокупности и формируют образ города [12]. Уникальность центральных районов Петербурга основана на контрасте силуэтных доминант городского значения и горизонтали сложившейся жилой фоновой застройки, внутри которой существует своя иерархия акцентов общегородского и локального характера.

Выводы. 1. Исторические закономерности развития системы высотных доминант Санкт-Петербурга складывались в соответствии с принципом исторической преемственности объемно-планировочной структуры города.

2. Расположение исторических доминант городского значения органично связано с береговой линией Невы, на которую раскрываются парадные панорамы города.

3. При проектировании новых объектов необходимо опираться на принцип сохранения территорий устойчивой исторической части, который предполагает конвергенцию исторической среды и среды современной, обусловленную общими закономерностями формирования, сходными пропорциями и главным образом единым масштабом. Историческое ядро Санкт-Петербурга обладает признаками уникальной, целостной и законченной среды. Это объект охраны ЮНЕСКО, не требующий введения новых доминант и акцентов, подвергающих нивелированию исторические вертикали. В этой связи новая застройка должна играть роль фона для исторических зданий.

4. Для обеспечения восприятия исторических памятников необходимо определять визуальные границы объектов культурного наследия в законодательном порядке.

БИБЛИОГРАФИЧЕСКИЙ СПИСОК

1. Гранстрем М.А. Реальны ли научные методы реконструкции фрагментов исторических городов? // Архитектурный альманах / СПбГАСУ. СПб.: ИПК «НП-Принт», 2016. Вып. 1. С. 71–78.
2. Семенов С.В. Градостроительное развитие Санкт-Петербурга в 1703–2000-е годы: Автореф. дис. ... д-ра архитектуры. СПб., 2007. 76 с.
3. Курбатов Ю.И. Петроград. Ленинград. Санкт-Петербург: Архитектурно-градостроительные уроки. СПб.: Искусство СПб., 2008. 280 с.
4. Семенов С.В. Этапы градостроительного развития Санкт-Петербурга и типология генеральных планов XVIII–XX веков // Реконструкция Санкт-Петербурга 2003. М., 2003. С. 93–98.
5. Zolotareva M. New trends of urban development in Russia in the 18th century // Journal of Architecture and Urbanism. 2017. Vol. 41, No. 1. P. 71–77.
6. Заварихин С.П. О силуэте и не только // Капиталь. 2012. № 1. С. 34–37.
7. Kurbatov J., Gorunov V. The fate of the creative legacy in modern architecture in Russia / Department of Architectural Design // Bulletin of Civil Engineers. 2013. Vol. 23, No. 13. P. 203–206.

8. Гранстрем М.А., Золотарева М.В. Исследование структуры исторической застройки Санкт-Петербурга // Жилищное строительство. 2014. № 11. С. 23–26.
9. Granstrem M., Zolotareva M., Slavina T. High-rise construction in historical cities through the example of Saint Petersburg/E3S Web of Conferences 33, 01028. EDP Science Publishing (Франция). 2018.
10. Shvidkovsky D. The founding of Petersburg and the history of Russian architecture // State Academy of the Fine Arts of Russia. 2005. No. 66. P. 79–97.
11. Лихачев Д.С. Небесная линия города на Неве // Наше наследие. 1989. № 7. С. 8–13.
12. Shvidkovsky D. Russian architecture and the West // Yale University Press. 2007. 480 p.

Гранстрем Мария Александровна, канд. архитектуры, доцент
Санкт-Петербургский государственный архитектурно-строительный университет
Золотарева Милена Владимировна, канд. архитектуры, доцент
Санкт-Петербургский государственный архитектурно-строительный университет

Получено 10.01.19

Granstrem Mariya Aleksandrovna, PhD, Ass. Professor
Saint Petersburg State University of Architecture and Civil Engineering, Russia
Zolotareva Milena Vladimirovna, PhD, Ass. Professor
Saint Petersburg State University of Architecture and Civil Engineering, Russia

PROBLEMS OF PRESERVING LANDSCAPE AND VISUAL INTERCONNECTIONS OF THE HISTORIC CORE OF ST. PETERSBURG

The article presents the results of a landscape-visual analysis of the interaction of high-rise buildings with the environment of historical urban space. A toxic impact of high-rise buildings to the existing urban landscape was analyzed and documented. The next stage in the reconstruction of historical cities, which was started in many European countries at the end of the 20th century, has begun in Russia since the beginning of the 21st century. In Russia the reconstruction of historical sites and territories has become one of the leading areas of architectural activity. Therefore, the problems of the interconnection of the old city and the new high-rise construction appearing in the historical centers are extremely relevant for Russian architects. Many of Russian high-rise constructions raised up in the visual boundaries of historic cities repeats the urban errors common for Europe in the second half of the twentieth century. The construction of high-rise buildings in close proximity to the historical centers of cities violates the existing scale and destroys the historic urban silhouette.

Key words: high-rise construction, dominants, city silhouette, celestial line, historical city, environment-building.

REFERENCES

1. Granstrem M.A. Real'ny li nauchnye metody rekonstruktsii fragmentov istoricheskikh gorodov? [Are the scientific reconstruction methods of historic cities fragments real?]. Arkhitekturnyy al'manakh [Architectural almanac]. Saint-Petersburg, 2016. Iss. 1. Pp. 71–78. (in Russian)

2. S e m e n t s o v S.V. Gradostroitel'noe razvitie Sankt-Peterburga v 1703–2000-e gody: Avtoref. dis. ... doktora arkhitektury [Urban development of St. Petersburg in the 1703–2000-ies.]. Saint-Petersburg, 2007. 76 p. (in Russian)
3. K u r b a t o v Yu.I. Petrograd. Leningrad. Sankt-Peterburg: Arkhitekturno-gradostroitel'nye uroki [Petrograd. Leningrad. St. Petersburg: Architectural and town planning lessons]. Saint-Petersburg, 2008. 280 p. (in Russian)
4. S e m e n t s o v S.V. Ehtapy gradostroitel'nogo razvitiya Sankt-Peterburga i tipologiya general'nykh planov XVIII–XX vekov [Stages of the town-planning development of St. Petersburg and the typology of master plans of the XVIII-XX centuries]. Rekonstruktsiya Sankt-Peterburga 2003 [Reconstruction of St. Petersburg]. Moscow, 2003. Pp. 93–98. (in Russian)
5. Z o l o t a r e v a M. New trends of urban development in Russia in the 18th century. Journal of Architecture and Urbanism. 2017. Vol. 41, No. 1. Pp. 71–77.
6. Z a v a r i h i n S.P. O siluehte i ne tol'ko [About the silhouette and not only]. Kapitl'. 2012. No. 1. Pp. 34–37. (in Russian)
7. K u r b a t o v J., G o r u n o v V. The fate of the creative legacy in modern architecture in Russia. Department of Architectural Design. Bulletin of Civil Engineers. 2013. Vol. 23, No. 13. Pp. 203–206.
8. G r a n s t r e m M.A., Z o l o t a r e v a M.V. Issledovanie struktury istoricheskoy zastroyki Sankt-Peterburga [Study of the structure of the historical buildings of St. Petersburg]. Zhilishchnoe stroitel'stvo [Housing construction]. 2014. No. 11. Pp. 23–26. (in Russian)
9. G r a n s t r e m M., Z o l o t a r e v a M., S l a v i n a T. High-rise construction in historical cities through the example of Saint Petersburg/E3S Web of Conferences 33, 01028, EDP Science Publishing (Franciya). 2018.
10. S h v i d k o v s k y D. The founding of Petersburg and the history of Russian architecture. State Academy of the Fine Arts of Russia. 2005. No. 66. Pp. 79–97.
11. L i h a c h e v D.S. Nebesnaya liniya goroda na Neve [Skyline of the city on the Neva]. Nashe nasledie [Our heritage]. 1989. No. 7. Pp. 8–13. (in Russian)
12. S h v i d k o v s k y D. Russian architecture and the West. Yale University Press. 2007. 480 p.